

Захватывая больше пространства на ферзевом фланге, теперь вывсвобождающий ход b6-b5 становится просто невыполнимой задачей для чёрных.

### 22...d8

По-прежнему делая выжидательные ходы. Чёрные не могут играть ни d6-d5, ни b6-b5, и поэтому должны выжидать. С другой стороны, и белым не так просто найти ясный активный план. Однако Карлсен очень силен именно в таких позициях и, по-моему, ему очень нравится играть с наибольшим пространственным перевесом.

### 23. a2

Если кто-то думает, что идея этого хода в том, чтобы сыграть a4-a5, то он сильно ошибается. Карлсен любит делать вид, будто он хочет как-то сыграть — просто чтобы выиграть темп или чтобы заставить соперника совершить ошибку. Противники начинают серьёзную перегруппировку своих сил.

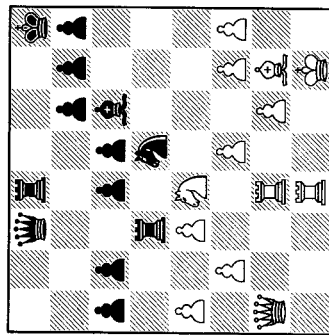
Остаётся только ждать, поскольку борьба обещает быть долгой.

### 23...e5 24.h3

Карлсен не форсирует события и играет спокойно, по-прежнему сохраняя за собой все возможности.

### 24...f6 25. cd2 c5

Оба игрока действуют весьма неторопливо и строго по позиции.



### 26.f4!

Однако, необходимо помнить, что после завершения перегруппировки сил у обеих сторон появились-таки возможности для более активной игры. Это был важнейший подготовительный момент. Белые расположили свои тяжёлые фигуры таким образом, чтобы максимально затруднить возможные прорывы противника.

Очевидно, что у чёрных сейчас возникли проблемы. Куда вести коня?

### 26...g6

Гашимов продолжает находиться в режиме ожидания. Между тем, чёрными уже трудно играть. Разумеется, совсем плохо 26...d7? ввиду 27. c6! xc6 28. xc6 xc6 29. xd6 c7 (29... f3 30. f2 b7 31. g2! c7 32. d2+-) 30. d2 c5 31. f2+- с решающим перевесом.

### 27. d3 h6

Гашимов по-прежнему придерживается выжидательной тактики, он ждёт, когда же противник первым попытается проявить

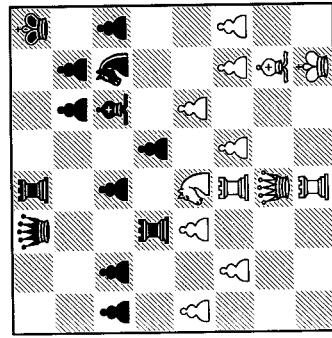
активность. Впрочем, прорыв в центре (заветная мечта чёрных в системе Ёж) здесь не годится: 27...d5?! 28. cxd5 exd5 29. b4! c4 30. b5!±, и позиция вскрывается к выгоде белых.

### 28. d2

Насколько я понимаю, это вовсе не передача хода противнику. Карлсен продолжает перегруппировку своих фигур в полном соответствии со своей центральной стратегией: он следит за подрыном d6-d5. Структура чёрных d6-e6 пока крепкая, слабость их пешек почти не ощущается.

Чёрные должны занимать выжидательную позицию. Вопрос лишь в том, до каких пор нужно продолжать ждать...

### 28...e5!



Система Ёж — уникальное логичное построение, только здесь оно вводится настолько широкий фронт пешек. Этот фронт относительно стабилен, но при этом возможны прорывы на различных участках доски. Довольно оче-

видно, что эта пешечная структура означает, что чёрные будут стараться вскрыть линии при помощи своих «колодцев» — пешек, расположенных на шестом ряду: на ферзевом фланге путём b6-b5 либо в центре посредством d6-d5 или e6-e5, но только в том случае (обращая на это особое внимание!), если этот активный план не оказывается преждевременным и не позволяет противнику увеличить перевес. Итак, уставший от пассивного ожидания Гашимов, решает проявить активность и делает очень рискованный ход. Играя 28...e5, он разрушает всю гибкость своей «ежовой» структуры, надолго ослабляется центральный пункт d5. Всё-таки лучше было 28...c7, продолжая выжидать.

### 29. d2 b5

Здесь это единственный ход. Хуже была попытка прорыва в центре 29...d5?!, потому что после 30. xd5 xc6 31. g2! белые добиваются большого преимущества. Что-то похожее произошло и далее в партии.

### 30. axb5 axb5 31. a3!

Очень сильный ход, который Вугар явно недооценил (он действительно выглядел немного странно), когда начал свою игру путём 28...e5. Магнус не столько хочет взять пешку на b5, сколько стремится поставить своего коня на поле c4, где тот будет занимать чрезвычайно сильную страте-