

потенциал, который у него может быть.

7... ♖xd5 8. ♘c3 ♗d8 9.d4 0-0
10. ♘xf4

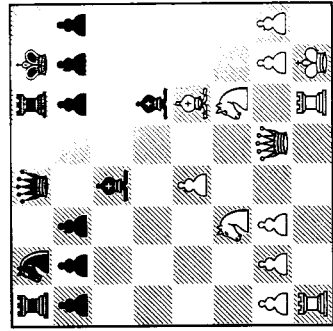
Игра переходит в довольно равный миттельшпиль, но простота положения обманчива, особенно когда вы играете против Магнуса Карлсена!

10... ♘f5 11. ♗e2?

Первая задача — закончить развитие ферзевого фланга путём ♗ad1. Возникла довольно равная, но вместе с тем динамичная позиция: у белых пусть минимальный, но перевес в развитии, плюс они лучше контролируют центральные поля, у чёрных же два слона, так что они вполне должны удерживать равенство.

После 11. ♖d2 c6 12. ♘h1 ♘b4 13.a3 ♘xc3 14. ♖xc3 ♗d5 15. ♗d2 ♘d7 16.b3 b5 17. ♗ac1 ♘b6 18. ♗fe1 ♗fe8 19. ♘e5 f6 20.c4 bxc4 21.bxc4 ♗e6 22. ♘f3 ♗f7 положение чёрных оказалось чуть лучше (Фёдоров — Свидлер, Смоленск 2000).

11... ♘d6?!N



Новый и несколько неожиданный ход. Вообще-то я полагаю, что это ошибка, поскольку, согласно стратегическим законам, в подобных позициях имеющий двух слонов должен стремиться их сохранить, так как это идеальное сочетание фигур, позволяющее компенсировать небольшой перевес белых.

Раньше встречалось 11... ♘c6 12. ♗ad1 ♗e8 = с хорошей игрой у чёрных (Джонс — Аль-Ракиб, Олимпиада, Кальвия 2004), зато служит вниманию также 11... c6!?

12. ♘xd6 ♗xd6 13. ♘b5!

Ход вполне в стиле Карлсена. Выглядит он необычно, но на самом деле данное продолжение достаточно естественно. Этим и следующим ходом Магнус стремится немедленно использовать свой перевес в развитии, отправив вперёд свои центральные пешки.

13... ♗d8 14.c4 a6 15. ♘c3 ♘d7 16. ♗ad1 g6 17. ♗f2 ♗e8 18.h3?!

В позиции наступает решающий момент для выбора плана. Чёрные ещё не определились с тем, куда отправить коня, они ожидают продвижения d4-d5, поэтому Карlsen делает профилактический ход — «форточку» для своего короля. Белые вышли из дебюта с небольшим преимуществом, но пробить крепкую позицию чёрных непросто. После 18.d5 ♘f6 19. ♗fe1 ♘e4

20. ♘e4 ♘xe4 = шансы сторон равны.

18... ♗c8

Какова цель этого хода? Чёрные не собираются играть c7-c5, нет у них и необходимости защищать пешку c7. Поэтому единственное логическое объяснение таково: китайский гроссмейстер хочет подождать развития событий, посмотреть, какой план изберёт противник, прежде чем предпринимать какие-либо действия.

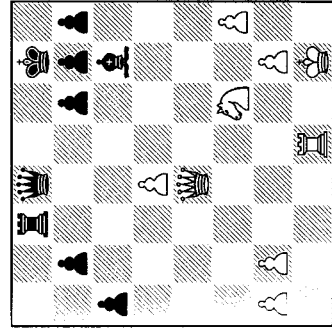
19. ♗fe1 ♗xe1+ 20. ♗xe1 c6 21.d5

Рано или поздно белым пришлось бы осуществить это продвижение.

21... ♘f6

Надёжнее было 21... cxd5, и если 22. ♘xd5 (22.cxd5 ♘f6=), то 22... ♗xc4 23. ♘e7+ ♘f8 (23... ♗h8? 24. ♘g5+-) 24. ♗e2∞ с несколькими, но примерно равной позицией: у чёрных лишняя пешка, у белых же за неё достаточная компенсация.

22. ♗d4! cxd5 23. ♘xd5 ♘xd5 24.cxd5!



В результате размешено у белых образовалась проходная пешка, но я полагаю, что не это самое важное в позиции. Вопрос в том, почему белые взяли пешкой? В шахматной стратегии есть такой элемент, как «взаимодействие двух фигур». В этой конкретной позиции возможны две группы такого взаимодействия: первая — ферзь с конём против ферзя со слоном, и вторая — ладья с конём против ладьи со слоном.

Из этих двух возможностей первая более выгодна белым, именно поэтому они избегают размена ферзей, к которому стремились чёрные. Расклад фигур, оставшихся на доске, для белых предпочтительнее.

Данный стратегический элемент имеет большое значение, так как он помогает нам принимать правильные решения при размене. Сейчас общая ситуация в пользу белых, но проблема в том, чтобы найти действенный план усиления позиции.

24... ♗d6

«Проходная пешка является опасным преступником, которого необходимо посадить за решётку. Мягкие мероприятия, вроде постоянного наблюдения, недостаточны», — писал Арон Нимцович. Лучший блокер — конь, также им может быть слон. И наоборот, ферзь и ладья плохо себя проявляют в роли блокеров, так как обычно их довольно лег-