

12.a3

Немного загадочный ход пешкой. Неясно, насколько хороша идея сыграть b2-b4, поэтому намерения у белых, должно быть, были чисто профилактического характера:

a) В случае естественного 12.b3 (стремясь разместить ладьи на d1 и e1) легко понять, что Карlsen опасался осложнений, возникающих после 12...e5?! 13.d5 exd5 14.fxf6+ ♖xf6 17.fxf7+ ♔h8 18.♖f5!, и если 18...♗xa1, то 19.♗h5+, но такие вещи во время партии не рассчитывать.

b) 12.♖d1 прекрасно оправдывает себя после 12...♗c7 13.b3, и мы сэкономили на ходе a2-a3. Если 12...♗c7, собираясь разменять слонов в ответ на 13.b3, можно поправить последний ход путём 13...e1!?, что вполне типично для гибкого стиля игры гениального норвежца.

12...♗c7

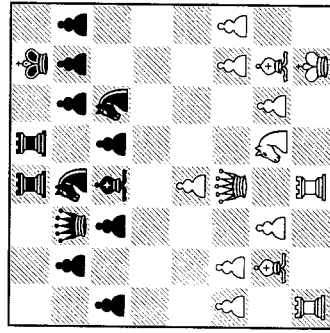
На 12...e5 неприятно 13.d5, поэтому Джукич готовит развитие ладей, прежде чем осуществить прорыв в центре. Одновременно чёрные приняли меры против 13.b4, на что может последовать 13...a5 14.b5 c5 с хорошей контригрой.

13...d1 ♖ad8 14.b3 ♖fe8 15.f2 b2

a6

Можно было сыграть 15...e5!?, без дальнейшей подготовки: 16.d5 (16.f2 e4!?) 16...cxd5 17.fxf6+ ♗xf6 18.fxf7+ ♔h8 19.♖f5 ♗xb7? ♗xc2, и 18...f6, и у белых вряд ли что-то есть, так как на 19.f2 g2 последует 19...f3 ♗xa3.

16.e2



Для усиления позиции белым нужно продвинуть пешку «с». Конь здесь расположен не лучшим образом, но времени на типичный план у белых нет: 16.f2 e4 ♗xc4 17.f3 xe4 ♗f6 18.f2 g2 e5 19.dxc5 ♗xa3! =.

16...e5

Самое простое решение, чёрные теперь почти уравнили игру. Также возможно было использовать пассивную позицию коня e2 и пока сохранить структуру, отложив ход пешкой «е». А вот ходить пешкой «с» не рекомендуется в любом случае, поскольку тогда откроется диагональ для «тихого убийцы» на g2.

17.c4 exd4 18.f3 xd4 ♗e5 19.♗c2

Нет времени на 19.f4 ♗c5, так как в воздухе витает угроза ♗b6: 20.♗c2 ♗xd4+ 21.f3 xd4 ♗xd4! 22.♗xd4 ♗b6 23.♗ad1 ♗e6=.

19...e5

Чёрные устраняют двух слонов у соперника ценой вскрытия диагонали белого слона. На 19...f3 c5 неприятно 20.b4 ♗e6 21.f3 f5.

20.f3

Типичное для стиля чемпиона мира решение. Более естественно выглядело 20.f5, и если 20...g6, то 21.f3. Конь приходит на отличную позицию, которую в партии он займет позже, пройдя по маршруту h4-f5. Правда, здесь нужно считаться с тем, что чёрные могут выиграть пешку: 21...f3 xg3 22.f3 xg3 ♗xe3 23.f3 f2 ♗e6. Разумеется, компенсация более чем достаточная, но при этом нет ясного пути атаки королевского фланга, и Карlsen верит, что сумеет превзойти противника в манёвренной борьбе с помощью своего слона, дающего ему на виды на перевес.

20...f3 xb2 21.♗xb2 ♗f8

Конь отступает в поисках новых, более богатых травой пастбищ. Любопытно предложенное компьютерными программами продолжение 21...f4 e4: если 22.f3 e1 (22.f3 h4 наталкивается на 22...g6!, не допуская манёвра ♗f5-e3), то 22...f3 d6 23.f3 e2 ♗d6, и конь занимает превосходную оборонительную позицию.

22.f3 h4! ♗g6

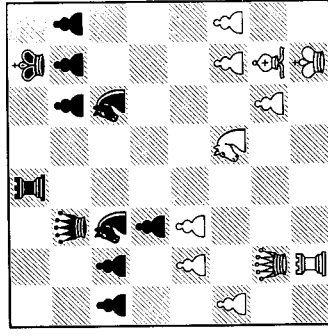
Джукич не хочет терпеть отход на f5 после естественного ♗e6 и отправляет скакунца по прямому маршруту на d4

23.f5 ♗e7 24.f3 c3

Продлав длинный путь, конь занял идеальную позицию

24...b6 25.b4! ♗c6 26.f3 xd8 27.♗b1!

У белых созрел коварный замысел в ответ на централизованно вражеского коня.



27...cxb4?

Джукич понимает, что на кучу манное 27...f3 d4 последует 28.f3 xh5 29.♗b6±, и он вряд ли сможет избежать потери пешки, но этот размен равносителен стратегической сдаче партии. Можно было продолжить борьбу путём 27...f3 b8!, противодействуя намерениям соперника по линии «b»:

a) После естественного 28.f3 d5 ♗xd5 29.cxd5 (на 29.f3 xd5 следует 29...f3 e7! с хорошими шансами защититься, но не 29...f3 d4 30.f3 xh5 31.f3 e1, и централизованный слон существенно луч-