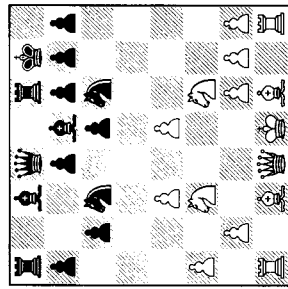


который может пригодиться в ряде случаев для захвата пространства путём b2-b4. У чёрных c6 расположен неудачно, но они легко переводят его на другое поле своим следующим ходом. 11... c5 ? 12.d2 c6 13. g3 c8 ∞)



9. e2 b7 10.0-0 c8 11. f4 a5 12. d2 d5 !

Наиболее активный план. Однако лучше 12... d6 13. cxd5 exd5 14. e5 e4 (14... d7 15. dxb5 a6 16. dxd4 ±) 15. cxe4 dxe4 16. b4 g5 ! (16... c6 17. g4 a8 18. f5 ±) 17. c5 xc5 18. h4 ! (неплохо и 18. bxa5 , но ход в партии сильнее, поскольку выигрывает фигуру) 18... xc4 19. bxa5 c6 20. cxe4 ! (20. b3 c6 21. f3 c6 22. c2 h4 + 23. g1 c2 + Бруссон — Митонь, Скандербург 2005) 20... h6 (20... xc4 ? 21. f3 ±) 21. f3 xe4 (21... h2 + 22. c2 g6 23. g1 xe4 24. fxe4 xc5 25. f3 ±) 22. fxe4 d8 ? (22... xc4) 23. c3 !+ — Ле Куанг Льем — Бу Сянчжи, Москва 2010.

Ещё одно продолжение — 6... cxd4 7. cxd4 b6 8. c4 ! Так было

во множестве партий: 8... b7 (8... d6 e4 d7 ? 10. g3 a6 ! 11. g5 c7 12. c1 c8 13. e2 h6 14. e3 b7 15. b3 ± f6 16. f3 b8 17.0-0 b7 18. fd1 a8 19. b5 xe4 20. e2 c6 21. f3 h5 22. g4 f6 23. b4 g6 24. c5 !+ — Аврух — Сутовский, Тель-Авив 2002) 9. e4 d6 10. d3 e7 11. g3 0-0 12. h6 e8 13. d2 ± Корчной — Сакс, Вейк-ан-Зее 1991.

7. b3 e7

Возможно было и 7... b6 !?. Этот странный ход недавно приценил Сутовский, и понятно, что теории здесь мало. Главная идея в том, что на немедленное 8. e4 у чёрных есть ход 8... d5 , и чёрные захватывают инициативу. 8. f4 (8. e4 d5 ! 9. cxd5 exd5 10. exd5 g4 ! 11. dxc6 ? xf2 + 12. e2 c7 + 13. c3 0-0→; 8. c5 c7 9. g3) 8... d5 9. e3 9. c5 ? Рискованный ход, для его окончательной оценки необходимы дальнейший анализ и практика. 9... c7 (9... e5 10. g5 d4 11. d4 (11. b5 e6 !) 11... c7 12. bd2 . По правде говоря, я бы здесь предпочёл играть белыми, но ситуация запутанная.) 10. xc7 xc7 11. b5 e5 12. d6 + c7 9... d4 ! (лучше 9...0-0) 10. exd4 xd4 11. xd4 xd4 12. b5 xb2 ? (лучше 12... e5) 13. d6 (13. c7 + c7 14. b3 = Ленин — Сутовский, Пловдив 2012) 13... xa1 14. xa1 →.

8. e4 0-0 9. e2 b6 10.0-0 b7 11. f4 d6 12. c1 c8 13. e1 e5 14. d2

Полагаю, что здесь Карсен был доволен итогами дебюта. Не умаю, что он объективно имеет перевес в данной позиции, про это ему удалось завлечь Юдит в мгновенную борьбу, которая обычно ей не по вкусу. Для Карсена же такого рода положения, наоборот, очень комфортны.

14... fd7

Сам по себе этот ход мне кажется нормальным, особенно если он связан с планом продвижения g7-g5 , как играл Гашимов в партии с ван Вели.

15. e3

Это отступление выглядит логично в связи ожиданием хода g5 .

15. b4 b8 16. g3 g5 ? 17. b3 b8 18. f1 g8 19. a4 c6 20. d4 b7 21. b3 c6 22. d4 b7 b3 1/2-1/2 (ван Вели — Гашимов, Вейк-ан-Зее 2012).

15... c7

Юдит следовало играть 15... c7 ?, это больше соответствовало её стилю: чёрные захватывают пространство на королевском фланге и обеспечивают поле e5 для своего коня.

16. b4 b8 17. f4 g6 18. g3 fe8 19. f3 a8

Одна из проблем расположения ферзя на a8 в том, что если чёрным не удастся подорвать центр, сильнейшая фигура остаётся довольно далеко от своего короля.

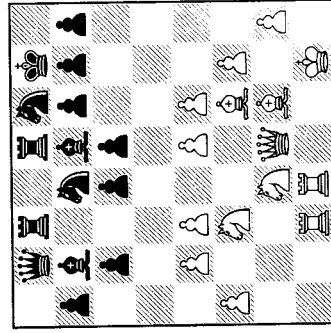
20. f2

Карсену прекрасно расположил свои фигуры и ему удалось не допустить подрывов со стороны соперника. И хотя позиция у чёрных крепкая, их единственная возможность — играть, избегая ослаблений и выжидая. Подобающую стратегию в состоянии выдержать немногие шахматисты.

20... g8

Коня чёрных, в особенности f8 , по-прежнему не могут найти для себя хороших стоянок. Вкупе с пространственным перевесом белых это выводит Юдит из терпения, и вскоре она совершает серьёзную позиционную ошибку.

21. e2 b8 22. ed1



22... g6 ?

Критический момент последней. Сделанный чёрными пешеход можно объяснить лишь не приятной позицией, у них оставались лишь ходы, не имеющие большого смысла. Теперь трудности у чёрных возрастают, так как f8 остался вообще без хо-