

51...h4 52.f5

Это единственный способ не пропустить в ферзи чёрную пешку «h».

52...xf5 53.♖e3

После 53.a4 ♗xb3 54.axb5 axb5 55.♗xf3 ♗d5+ проходные пешки чёрных расположены очень далеко друг от друга, и белые не сумеют их остановить. Очень важно и то, что у чёрных слон «правильного цвета», чтобы провести пешку «h».

53...♗g4 54.♗f2 h3 55.♖e3 ♗e4 56.♗f2 ♗b1 57.a3 ♗a2 58.b4 ♗f7 0:1

И Накамура сдался; в следующем примерном варианте видно, почему:

59.♗h2 ♗h5 60.♗c7 ♖f5 61.♗h2 ♖e4 62.♗d6 ♖d3 63.♗c7 ♖c4 64.♗g3 ♗g4 65.♗b6 ♖b3 66.♗c7 ♗xa3 67.♗a5 (67.♗d6 ♖a4 68.♗e7 a5++) 67...♗a4, и белые в цугцванге. Магнус сумел использовать ошибки соперника с привычной для него эффективностью.

Мне вспоминается один любопытный эпизод: когда в 1961 году Бобби Фишер выиграл у Михаила Таля на супертурнире в Бледе, журналисты спросили у экс-чемпиона мира, как он себя чувствует, наконец-то проиграв американскому подростку. «Волшебник из Риги» ограничился одной фразой, которая стала знаменитой: «Очень трудно играть против теории Эйнштейна». Я бы

к этому добавил: «Очень трудно играть против теории Магнуса Карлсена!!»

№ 35. Испанская партия C65

Карлсен — Хауэлл

Лондон 2011

1.e4 e5 2.♗f3 ♗c6 3.♗b5 ♗f6 4.d3

Спокойное продолжение. Его идея проста: играть в шахматы без большой теории! Но такой способ игры преследует и другую цель: ограничить противника в методах борьбы и поисках активных возможностей. Сделанный ход ведёт к неторопливой игре с примерно равной позицией.

Таким образом, данный выбор — это очень надёжная стратегия, особенно если учесть, что возникающие после 4.d3 положения мало изучены и относительно свежи по сравнению с набившим оскомину берлинским эндшпилем, который получается после 4.0-0 ♗xe4 5.d4 ♗d6 6.♗xc6 dxc6 7.dxe5 ♗f5 8.♖xd8+ ♗xd8.

4...♗c5

Белые избрали несколько пассивное продолжение, и чёрные позволяют себе более амбициозную расстановку сил. Другой магистральный путь — 4...d6 с последующим fianchetto слона f8.

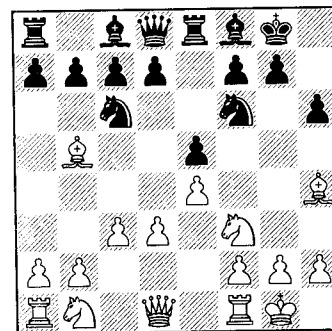
5.c3 0-0 6.0-0 ♖e8 7.♗g5!?

Один из тех ходов, которыми стремятся запутать соперника: большинство игроков ожидает,

что вперёд отправится пешка «d» (d3-d4). Ну что ж, игра в шахматы на самом деле всегда связана с какими-то психологическими соображениями, порой достаточно сложными.

Случается, что чрезмерное уважение к общим законам либо к игре, основанной исключительно на таких законах, часто приводит к тактическим промахам. Общая оценка позиции и расчёт вариантов — это не абстрактные элементы, они определяют выбор каждого хода. В игре они соединяются вместе, образуя сложный клубок, распутывание которого затрудняют ещё и психологические особенности каждого игрока.

7...h6 8.♗h4 ♗f8



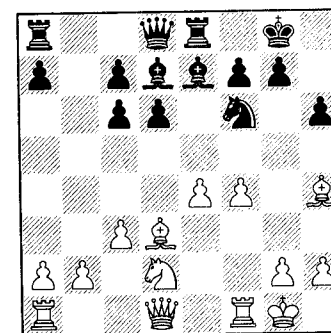
Новый ход в этой позиции. Обычное продолжение здесь 8...a6, на что может последовать 9.♗a4 b5 (9...♗a7 10.♖e1 d6 11.♖bd2 ♗h8 12.♗f1 ♗g8 13.♗e3 ♗f5 14.♗g3 ♗g7 15.♗c2 ♗h7 16.d4 с преимуществом белых (Александр — ван дер Верф, Пловдив 2010))

10.♗b3 ♗e7 11.♖bd2 d6 12.a4 ♗b7 13.♗xf6 ♗xf6 14.♗d5 ♗d7 с примерно равной игрой (Вальехо — Годена, Кальвия 2007).

9.♗bd2 d6 10.d4 exd4 11.♗xd4 ♗d7 12.♗xc6 bxc6 13.♗d3

Возникло чрезвычайно интересное положение. Белые имеют пространственный перевес, поскольку чёрным не так просто продвинуть свою пешечную массу в центре. Белые собираются сыграть f2-f4, что ещё больше ограничит подвижность чёрных в центре. Впрочем, теоретически у чёрных не должно быть трудностей с тем, чтобы уравнять игру, однако им следует играть очень внимательно, поскольку в такой позиции малейшая неточность может привести к краху.

13...♗e7 14.f4



14...♗b8?!

Ошибка, которая склоняет чашу весов на сторону белых. Чёрные полагают, что полностью контролируют положение и никакой опасности нет, то есть ход