

e4-e5 не является угрозой. Но шахматная практика в который раз доказывает, что необходимо мыслить гибко и уметь приспосабливаться к новой ситуации при быстрой смене событий, особенно в острых позициях.

Но как мы уже неоднократно убеждались, даже у сильных и весьма опытных игроков могут быть с этим проблемы. Ход в партии как раз позволит белым совсем скоро осуществить прорыв e4-e5. Таким образом, нужно было понять, что чёрным следует лучше подготовиться к угрозам соперника в центре, тогда бы наверняка последовало правильное 14...g4!, например, 15.♖xe7 ♜xe7 16.♞f3 ♞ab8, и у белых лишь чуть более лёгкая игра благодаря лучшей структуре пешек. Материальное же равновесие сохраняется и не видно, за счёт чего белые могут преуспеть.

15.♖xf6!

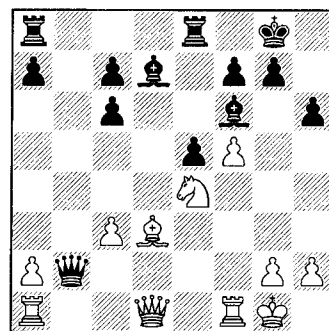
Первый шаг: белые начинают конкретную и прямую игру!

15...♖xf6 16.e5!

Второй шаг: белые захватывают инициативу! То, что для чёрных казалось невозможным, для белых выглядело как первостепенная задача. Отсюда урок: чрезмерная самоуверенность может заставить нас забыть, как на позицию смотрит соперник, к чему он стремится. И соответствующая рекомендация: всегда старайтесь понять, для чего сделан каждый

ход противника, и никогда не забывайте проверить свой ход, прежде чем сделать его.

16...dxe5 17.♞e4 ♜xb2 18.f5!



Взглянем на создавшееся положение: белые пожертвовали две пешки. Очень легко объяснить такой выбор тем, что Магнус просто был недоволен своей позицией и решил что-то поискать. Однако это лишь малая часть правды.

Когда определяют компенсацию за пожертвованный материал, девяносто процентов нередко приходится на оценку позиции, и лишь десять отводится на расчёт вариантов. На самом деле, Магнусу достаточно было лишь увидеть, что у него хорошая компенсация: потенциальное господство по белым полям и конь, явно превосходящий «плохого» слона соперника (разумеется, преимущество централизованного коня над «плохим» слоном было определяющим моментом, и именно в использовании этого фактора норвежский гроссмей-

стер проявит далее всё своё мастерство и блестящую технику). Вообще, позиционные жертвы самые трудные. Осуществляя их, мы не получаем компенсации в виде прямой атаки, как происходит при чисто тактических жертвах, нет и немедленной возможности вернуть материал. Компенсация, которая имеется в таких случаях, носит стратегический характер: возможность добраться до важных пунктов, улучшить перспективы для своих фигур, добиться их лучшей координации и т.д. Самое главное, что Магнус делает всё это с большим мастерством.

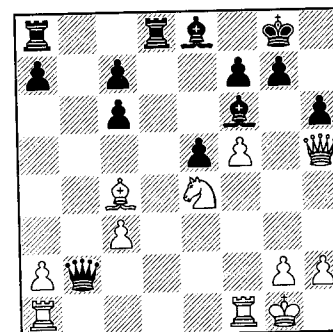
18...♞ed8

Чёрные освобождают поле e8 для слона, чтобы тот мог защитить слабый пункт f7.

19.♞c4 ♞e8

Если 19...♖xf5?, то 20.♞xf6+ ♖xf6 21.♞h5+-.

20.♞h5



Итак, посмотрим, чего добились белые. Они получили весьма

активную позицию: оказывают давление на пункт f6 и захватили пространство на королевском фланге, что даёт им возможность вскрывать здесь линии. Правда, о какой-то конкретной опасности пока говорить нельзя, типичный план здесь — перевод фигур на королевский фланг. Если мы произведём подсчёт сил на этом участке доски, то увидим, что белые сейчас атакуют тремя фигурами (ферзь, конь и слон). А вот чёрные не могут отрядить столько же боевых единиц в оборону, поэтому атака белых выглядит весьма перспективной. И ещё одна важная деталь: белые могут выбрать наиболее подходящий момент для взятия на f6. Это не должно произойти слишком рано, иначе чёрный король сумеет укрыться в относительно безопасном месте — на e7.

20...♞d6?!

Интересный способ решения проблем; тем не менее, это сомнительный план. К тому же, он довольно медленный, и белые очень легко в дальнейшем развивают свою инициативу. Лучше было 20...♞b6+! 21.♞h1 c5. Чёрные всё защищают, не нарушая при этом координации своих сил, и позиция неясная.

21.♞ab1!

Взятие качества 21.♞xd6?? cxd6+(-+) приводит к ужасной для белых позиции. Чёрные управляют структуру своих пешек,