

36. ♖h8 ♜d3 37. ♜f3 ♜d5 38. ♜xa7 e4 39. ♜b8

Быстро побеждало 39. ♜f1! ♜e5+ 40. ♔h1. Так белые сохраняли пешку f5, после чего угроза ♜a8 была бы неотразима.

39... ♜e5+ 40. ♜g3 1-0

По-видимому, Хауэлл находился под впечатлением, что не может защититься от мата на f8, однако теперь, когда ладья ушла с линии «f», чёрные могли просто забрать пешку f5, и никакого мата нет. Но в любом случае после 40... ♜xf5 41. a4 белые сохраняют преимущество, достаточное для победы.

№ 36. *Итальянская партия C54*
Карлсен — Накамура
Лондон 2011

1. e4 e5 2. ♖f3 ♘c6 3. ♖c4 ♙f6 4. d3 ♖c5

Другое название Итальянской партии «Джоко пьяно» (*Gioco piano*) означает «медленная игра» — по сравнению с различными гамбитами, которые белые могут здесь применить. Это наименование, однако, несколько вводит в заблуждение, так как тип позиции, который может возникнуть из этого начала, зависит от темперамента игроков. А в данном поединке встречаются два шахматиста, которые, как известно, вполне готовы к кровавой борьбе, готовы броситься в рукопашную...

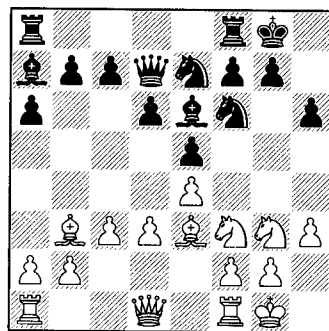
5. c3 d6 6. ♙b3 a6 7. ♘bd2 ♙a7 8. ♘f1

Манёвр ♘bd2-f1-g3 обычный для многих схем, но истоки его лежат в Испанской партии. Чаше всего коня переводят на королевский фланг после рокировки и хода ♙e1. Карлсен же, как мы увидим, предпочитает оставить ладью на f1, чтобы в будущем возможный подрыв f2-f4 был сильнее.

8... ♙h6 9. ♘g3 0-0 10. 0-0 ♙e6 11. h3 ♜d7

Встречалось также 11... d5!? 12. ♜e2 dxe4 (12... ♙e8 13. ♜d1 ♜e7 14. ♘h4 dxe4 15. ♘hf5 ♜f8 16. dxe4 ♙xb3 17. axb3 ♘e7 18. ♜f3 ♘xf5 19. ♘xf5 ♙e6 20. ♙e3 ♙xe3 21. ♘xe3 ♙d8= с равенством (Ланда — Адамс, Энсхедде 2006)) 13. dxe4 ♙xb3 14. axb3 ♜d7 15. ♘f5 ♜h7 16. ♜d1 ♜e6 17. ♙g5 ♜ad8 18. b4 ♙b6 19. ♙e3 ♙xe3 20. ♜xe3 ♘e7 21. ♘3h4 ♘xf5 22. ♘xf5 ♙fe8 23. ♜h2 ♜d7 24. ♜xd7 ♜xd7 25. ♙e1 ♜c6= с равенством (Непомнящий — Алмаши, Дрезден 2007).

12. ♙e3 ♘e7



По-видимому, это новинка. Одна из первых партий в данном варианте развивалась так: 12... ♙fe8 (12... ♙xe3 13. fxe3 d5 14. ♘h4 с неясной игрой) 13. ♘h2 d5 14. ♜f3 ♙xe3 15. fxe3 ♜ad8 16. ♜ad1 dxe4 17. dxe4 ♜e7 18. ♘f5 ♙xf5 19. ♜xf5 ♙xd1 20. ♜xd1 ♜d8 с необычным эндшпилем, однако положение равное (де ла Пас — Иванчук, Мерида 2006).

13. ♘h4!?

Пункт f5 очень важен для белых и в Итальянской партии и в Испанской, поэтому они уже подумывают о том, чтобы захватить его.

13... ♘g6

Не проходит 13... ♙xh3?: после 14. ♙xa7 ♜xa7 (14... ♙g4 15. f3+-) 15. gxh3 ♜xh3 16. ♘g2 ♘g4 17. ♙e1± у чёрных ничего нет.

14. ♘hf5

Карлсен уклоняется от размена, открывающего вертикаль «f», поскольку его план заключается в атаке по этой линии.

14... ♘e7 15. ♘xe7+ ♜xe7 16. ♙xa7 ♜xa7 17. f4!

После разменов белые приступают к энергичным действиям на королевском фланге.

17... c5 18. ♙c2 b5 19. ♜d2 ♜b7 20. a3 a5

Этот ход создаёт чёрным возможности для активной игры на ферзевом фланге, уравнивая шансы сторон в миттельшпиле. Общая оценка: шансы игроков в этом положении равны.

21. ♙f2

Карлсен продолжает концентрировать свои силы на королевском фланге, сейчас он готовится удвоить ладьи по вертикали «f».

21... b4

У чёрных всё в порядке. Игра в целом равная, но белыми действовать проще.

22. axb4 axb4 23. ♙af1

Чёрные решили дебютные проблемы и вышли в миттельшпиль с равными возможностями. С точки зрения динамики, фигуры обеих сторон обладают примерно одинаковой подвижностью. Можно выделить лишь едва заметное превосходство белых в расположении ладей: у них есть тактическая угроза взять на e5 и пожертвовать качество на f6, чтобы затем завершить борьбу ходом ♘h5. Можно заметить, что белые сочетают два плана: ограничивают контригру чёрных на ферзевом фланге и проводят свой изначальный план с активными действиями на королевском фланге.

23... bxc3 24. bxc3 exf4 25. ♜xf4 ♘h7

Чёрные не допускают жертву качества на f6, после которой их позиция рокировки была бы существенно ослаблена.

26. d4 cxd4 27. cxd4 ♜g5 28. ♘h2 ♙f6 29. ♙d1!!