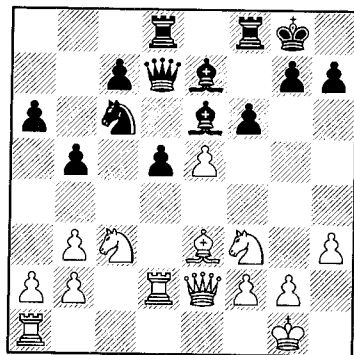


14... ♖a8-d8?!

Удивительно, но этот логичный со всех точек зрения ход оказывается существенной неточностью. Хорошую игру давало черным немедленное 14...f6! 15.exf6 ♖xf6, и если 16.♘e4, то 16...♗g6.

15.♗d1-d2 ♖f7-f6



16.♗a1-d1!

Блестящее решение! Вместо ожидаемого 16.exf6, белые держат курс на, казалось бы, совершенно безобидный эндшпиль.

16... ♗c6xe5

17.♘f3xe5 ♖f6xe5

18.♘c3xd5 ♗e6xd5

19.♗d2xd5 ♗d7xd5

20.♗d1xd5 ♗d8xd5

21.♗e2-c2! ...

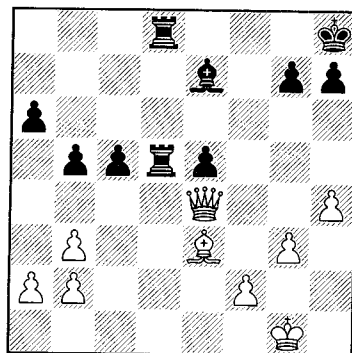
Тонкий ход. В случае немедленного 21.g3 ♗c5! черные добились размена слонов.

21... ♖c7-c5

22.g2-g3 ♗g8-h8

23.h3-h4 ♗f8-d8

24.♗c2-e4 ...



При ближайшем рассмотрении выясняется, что возникшее окончание крайне неприятно для черных. Централизованные фигуры белых контролируют всю доску, лишая соперника какой-либо контригры. В то же время, над королевским флангом черных «домоковым мечом» нависает угроза надвигающегося белых пешек.

24... ♗h7-h6

25.♗g1-g2 ♗e7-f6

26.♗g2-h3 ...

Пешки g3 и h4 готовы выдвигаться на 5-ю горизонталь, что провоцирует порывистый ответ соперника, лишь усугубляющий ситуацию.

26... ♗h6-h5

27.a2-a4! ...

Точнее, чем немедленное 27.♗f5 e4 28.♗xe4 ♗xb2. Белые

подготавливают выгодную ситуацию на ферзевом фланге.

27... ♗d5-d3

Черные находятся в своеобразном цугцванге. Например: 27...♗g8 28.♗f5 e4 29.♗e6+ ♗h8 30.♗ха6; 27...♗8d7 28.♗g6 e4 29.axb5 axb5 30.♗xc5; 27...♗8d6 28.♗c2 и т.д.

28.a4xb5 a6xb5

29.♗e4-g6 e5-e4

Или 29...♗xb3 30.♗хh5+ ♗g8

31.g4 с решающей атакой.

30.♗g6хh5+ ♗h8-g8

31.♗h5-f5 ♗f6xb2

32.♗f5xe4 c5-c4

33.b3xc4 b5xc4

34.♗e4xc4+ ♗d3-d5

35.g3-g4 ...

Дальнейшее продвижение белых пешек неминуемо сокрушит позицию черного короля. Еще последовало:

35... ♗g8-h8

36.g4-g5 ♗b2-d4

37.♗e3xd4 ♗d5xd4

38.♗c4-f7 ♗d8-d7

39.♗f7-e8+ ♗h8-h7

40.♗e8-h5+ ♗h7-g8

41.g5-g6 ♗d4-e4

42.♗h5-h7+ ♗g8-f8

43.♗h7-h8+ ♗f8-e7

44.♗h8xg7+ ♗e7-e6

45.♗g7-h8 ♗d7-d3+

46.♗h3-h2.

Черные сдались.

3. Наступление на ферзевом фланге

Разумеется, ведя наступление на ферзевом фланге, уже не получится так «расщедриться», как при атаке на короля. Поэтому в таких случаях, как правило, завязывается маневренная борьба, направленная на завоевание небольших позиционных преимуществ.

В партии №43 мы видим пример использования пешечного большинства на ферзевом фланге. Своеобразные тонкости в позицию здесь привносит наличие на доске «разноцветных» слонов.

Типичная позиционная жертва фигуры ради образования подвижных проходных пешек на ферзевом фланге была осуществлена в партии №44.

Для любителей каталонского начала несомненный интерес представит партия №45. Здесь основная борьба развернулась вокруг отсталой черной пешки на линии «с».

№43. Сицилианская защита В43

Ф.Каруана — С.Цветкович

Будва 2009

Эта неброская партия прошла незамеченной в шахматном